



PROCESNOTA

RUP KLEIN HARELBEKE HERZIENING

**JANUARI 2024
STAD IZEGEM**

**BU
UR**
Part of Sweco

COLOFON

PROJECTNUMMER — 22470002

DATUM — JANUARI 2024

KLANT: STAD IZEGEM

Contact

Robbe Debergh

Dienst Omgeving

Robbe.Debergh@izegem.be

Veronique Desmet

Diensthofd Omgeving

Veronique.Desmet@izegem.be

Caroline Maertens

Schepen Ruimtelijke Planning

caroline.maertens@izegem.be

Projectteam

Femke Van Acker

Thibault Devlies

Febe Viaene

Sil Goossens

Contact

Femke Van Acker

Projectleider

Femke.VanAcker@swecobelgium.be

INHOUD

1.	Inleiding	6
1.1	Opdracht	6
1.2	Afbakening plangebied	6
2.	Samenvatting van het planteam	8
3.	Proces	9
3.1	Bijkomende toelichting processtappen	10
3.1.1	Startnota	10
3.1.2	Scopingnota	11
3.1.3	Voorontwerp RUP en ontwerp effectrapporten	11
3.1.4	Ontwerp RUP voorlopige vaststelling	11
3.1.5	Openbaar onderzoek	11
3.1.6	Definitief RUP	12
4.	Adviesinstanties	14
5.	Wijze van communicatie en participatie	15
5.1	Momenten van communicatie	15
5.1.1	Infomarkt startnota	15
5.1.2	Communicatie openbaar onderzoek	15
5.2	Communicatie en participatie aangaande de startnota	16



1. INLEIDING

In opdracht van de stad Izegem maakt Sweco de herziening van het gemeentelijke ruimtelijk uitvoeringsplan (RUP) Klein Harelbeke op.

1.1 Opdracht

Stad Izegem is vastbesloten om de wijk Klein-Harelbeke te transformeren tot een woonomgeving met een goede balans tussen densiteit van de bebouwing en ruimte voor groen en water. Hierbij worden de effecten van de klimaatopwarming op de buurt verminderd én zal de wijk zelf minder impact op het klimaat hebben. Tegelijk wordt gestreefd naar meerwaarde op het vlak van de sociale interactie in Klein-Harelbeke.

De kern van de wijk is oorspronkelijk ontworpen volgens de tuinwijkgedachte¹. Doorheen de jaren heeft de buurt echter wat verloren van de oorspronkelijke kwaliteiten. Zo is er bv. veel verharding bijgekomen, is het gebruik van de gemeenschappelijke ruimtes afgenomen en is de auto dominant aanwezig in het straatbeeld. Er liggen kansen om de waterinfiltratie en -buffering te verbeteren en om de overgangen tussen private en publieke ruimte, sociale interactie en mobiliteit te bevorderen.

Momenteel worden enkele duurzame optimalisaties of nieuwe invullingen voor bepaalde strategische gebieden binnen de wijk belemmerd door de huidige zeer gedetailleerd uitgewerkte voorschriften. Denk hierbij aan de verouderde woontorens in de Zonnebloemstraat of de dens bebouwde binnengebieden aan de Slabbaardstraat-Noord.

Om de wijk Klein-Harelbeke te kunnen optimaliseren volgens bovenstaande ambities, is het noodzakelijk om het huidige RUP Klein Harelbeke (21/02/2017) te herzien. Hierdoor kan een robuust en realisatiegericht kader uitgewerkt worden om de wijk te transformeren tot een bloeiende gemeenschap die voldoet aan de hedendaagse normen voor duurzaamheid en klimaatbestendigheid.

1.2 Afbakening plangebied

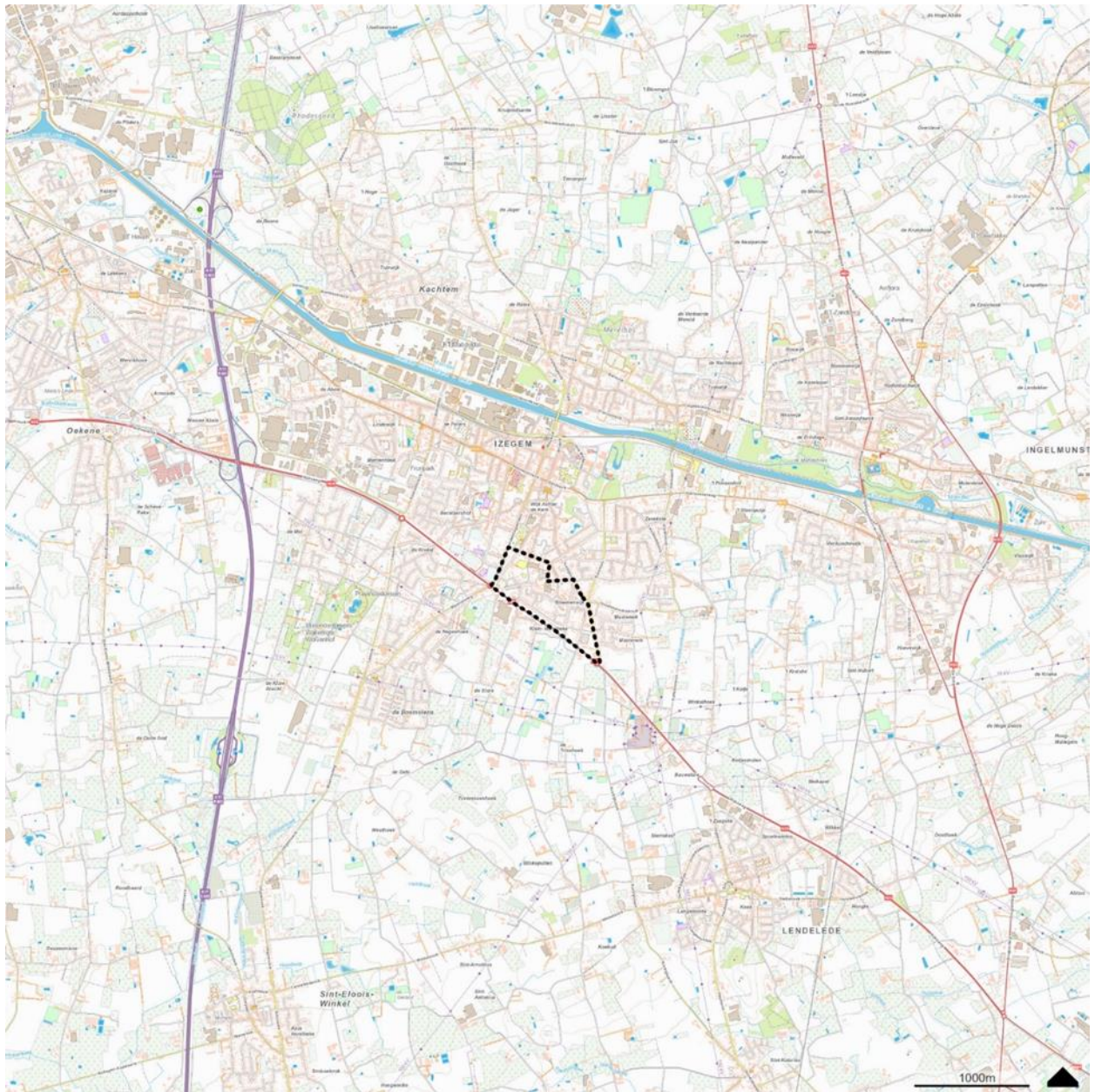
Izegem, centraal gelegen in West-Vlaanderen, is strategisch gepositioneerd tussen de steden Roeselare ten westen, Waregem ten oosten en Kortrijk in het zuiden. Aan de westzijde van Izegem loopt de E403-snelweg, die Kortrijk met Brugge verbindt. Deze snelweg dient niet alleen als een belangrijke verkeersader maar fungeert ook als de grens met de stad Roeselare.

De wijk Klein-Harelbeke bevindt zich in het zuidoostelijke deel van het bebouwde gebied van Izegem. De Rijksweg vormt de zuidelijke grens van het plangebied. Aan de westelijke en oostelijke zijden wordt het gebied begrensd door twee historische verbindingswegen die radiaal uit het stadscentrum lopen, namelijk de Burgemeester Vandenbogaerdelaan-Nieuwstraat en Kortrijksestraat.

De opdracht betreft de herziening van het voorgaande RUP uit 2017. Het nieuwe RUP heeft dezelfde plancontour.

Deze vooropgestelde planperimeter behoort tot de geregelde inhoud van de startnota (conform art. 2.2.4 §2 VCRO) en is indicatief. De planperimeter is dus nog voor wijziging vatbaar naarmate het planproces vordert (bijvoorbeeld voortkomend uit inspraak, adviezen of onderzoek).

¹ Voor meer achtergrond betreffende het concept 'tuinwijk', kan de website van het Agentschap Onroerend Erfgoed worden geraadpleegd: <https://inventaris.onroerenderfgoed.be/themas/124>.



Figuur 1: Afbakening van het RUP

2. SAMENSTELLING VAN HET PLANTEAM

Het planteam heeft de rol om het RUP op te maken en het proces te coördineren. Het is de werkgroep die het geïntegreerde planningsproces voert, de verschillende onderzoeken begeleidt, de tussentijdse resultaten in het planningsproces integreert en zorgt voor een continue kwaliteitsbewaking. Conform de VCRO bestaat het planteam uit verschillende personen die werken in een samenwerkingsverband, waaronder ten minste een erkend ruimtelijk planner. Het RUP wordt gecoördineerd door het planteam.

Samenstelling planteam voor het RUP Klein Harelbeke herziening:

- Robbe Debergh, ruimtelijk planner stad Izegem
- Veronique Desmet, diensthoofd Omgeving stad Izegem
- Caroline Maertens, schepen ruimtelijke planning stad Izegem
- Sil Goossens, expert ruimtelijk planner Studiebureau Sweco Belgium
- Femke Van Acker, projectleider Studiebureau Sweco Belgium

De stad Izegem wordt bijgestaan door een extern adviesbureau, zijnde Sweco Belgium NV, dat ook de gevraagde erkend ruimtelijk planner ter beschikking stelt.

Het team Omgevingseffecten (voormalige Team MER en Team VR) zijn niet opgenomen in het planteam omdat ervan wordt uitgegaan dat respectievelijk een plan-MER of een Ruimtelijk Veiligheidsrapport (RVR) niet vereist zijn.

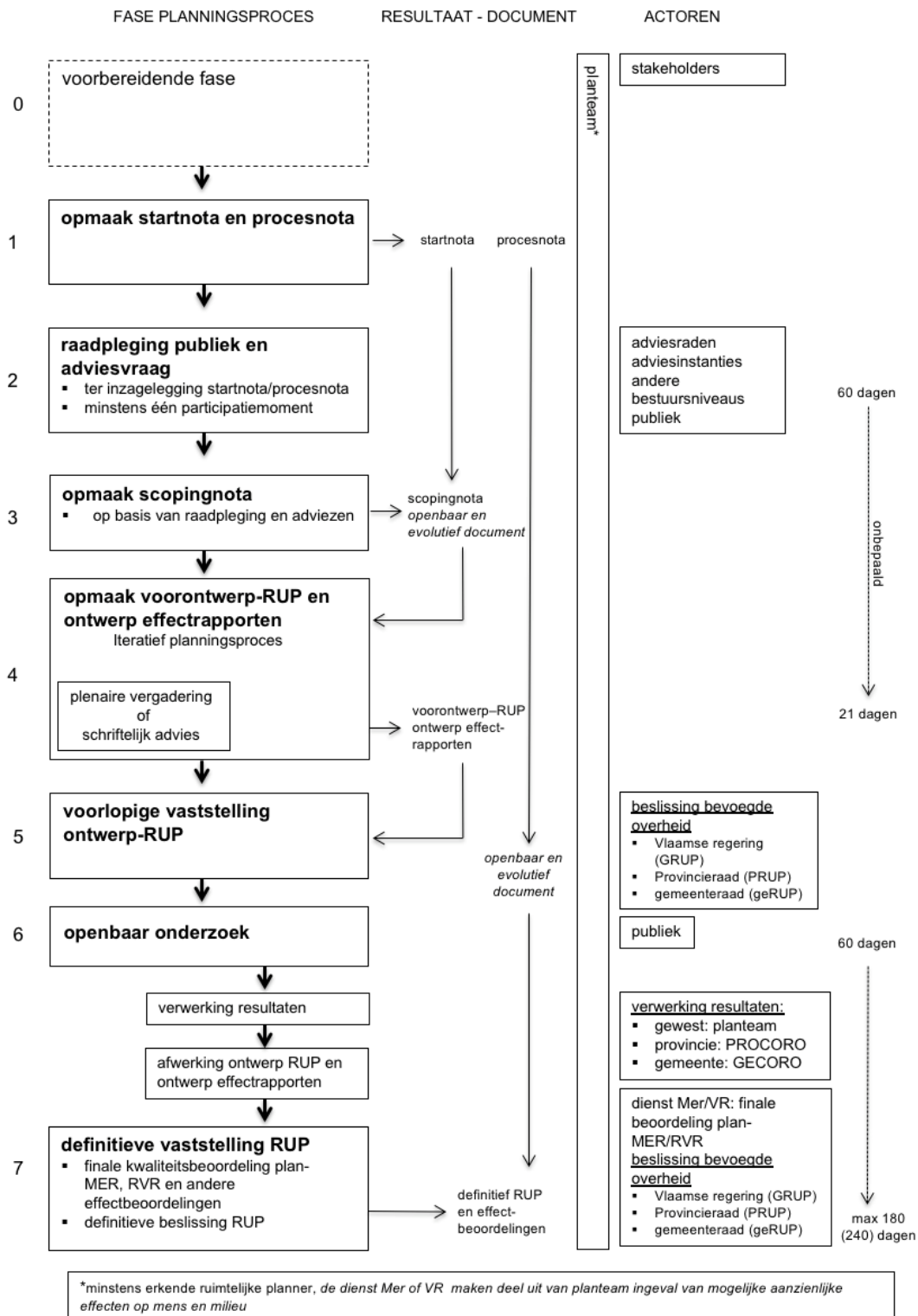
Betrokken/te betrekken actoren en adviesinstanties:

- College van burgemeester en schepenen stad Izegem: opdrachtgever
- Gemeentelijke commissie voor ruimtelijke ordening (GECORO): adviesraad
- Departement omgeving: adviserende overheidsinstantie
- Deputatie – dienst ruimtelijke planning West-Vlaanderen : adviserende overheidsinstantie
- Diverse overheidsinstanties: adviserende rol
- Alle burgers – particulieren: inspraak – participatie



3. PROCES

De procesaanpak is gebaseerd op de procedure zoals die in het decreet werd vastgelegd.



Figuur 2: Decretaal vastgelegd processchema

3.1 Bijkomende toelichting processtappen

3.1.1 Startnota

De startnota omvat:

- een beschrijving en verduidelijking van de doelstellingen van het voorgenomen ruimtelijk uitvoeringsplan;
- een afbakening van het gebied of de gebieden waarop het plan betrekking heeft;
- een beknopte beschrijving van de alternatieven voor het ontwerpplan of voor onderdelen ervan, die de initiatiefnemer heeft overwogen, en een beknopte beschrijving van de voor- en nadelen van de verschillende alternatieven;
- een beschrijving van de reikwijdte en het detailleringsniveau van het voorgenomen ruimtelijk uitvoeringsplan en daaraan gekoppeld de reikwijdte en het detailleringsniveau van de te voeren effectonderzoeken zoals in die fase gekend;
- de relatie met het ruimtelijk structuurplan en, in voorkomend geval, met andere relevante beleidsplannen;
- de beschrijving van de te onderzoeken effecten en van de inhoudelijke aanpak van de effectbeoordelingen, met inbegrip van de methodologie, zoals bepaald door de wetgeving van de op te maken effectbeoordelingen en van andere onderzoeken die nodig zijn voor het plan. In voorkomend geval bevat de startnota ook een weergave van de gedane analyse, vermeld in artikel 4.2.6, § 1, 5°, en artikel 4.4.1 van het decreet van 5 april 1995 houdende algemene bepalingen inzake milieubeleid, met inbegrip van de redenen waarom geen planmilieueffectrapport, respectievelijk ruimtelijk veiligheidsrapport moet worden opgemaakt;
- in voorkomend geval, relevante gegevens uit vorige effectbeoordelingen of uit de goedgekeurde rapporten die daaruit zijn voortgekomen;
- in voorkomend geval, de impact of het effect dat het geïntegreerde planningsproces kan hebben op mens of milieu in een ander gewest of land of op de gebieden die onder de federale bevoegdheid vallen;
- een overzicht van instrumenten die samen met het voorgenomen ruimtelijk uitvoeringsplan ingezet kunnen worden, als die al bekend zijn in deze fase.

Het college van burgemeester en schepenen vraagt advies over de startnota. Het advies wordt uitgebracht binnen een termijn van zestig dagen, die ingaat op de dag na de ontvangst van de adviesvraag.

Het college van burgemeester en schepenen informeert de bevolking van de gemeente uiterlijk de eerste dag van die termijn over de inhoud van de startnota, raadpleegt de bevolking over de startnota gedurende dezelfde termijn, organiseert hierover ten minste één participatiemoment en maakt daarvan een verslag.

De reacties worden uiterlijk de laatste dag van de termijn van de inspraak aan het college van burgemeester en schepenen bezorgd. De wijze waarop reacties bezorgd kunnen worden alsook de uiterste datum, worden uitdrukkelijk vermeld in de informatie over de startnota. Het college van burgemeester en schepenen bezorgt de startnota, de adviezen, de reacties en het verslag van het participatiemoment aan de bevoegde dienst voor milieueffectrapportage en veiligheidsrapportage binnen een termijn van tien dagen na het afsluiten van de termijn.

3.1.2 Scopingnota

De resultaten van de raadplegingen (zowel publiek als adviesinstanties en adviesraden) worden besproken en door het planteam verwerkt in een scopingnota.

De scopingnota bouwt voort op de startnota en bevat minstens dezelfde onderdelen als de startnota. De scopingnota bepaalt de te onderzoeken ruimtelijke aspecten en de effectbeoordelingen die moeten worden uitgevoerd, alsook de methode ervan. Door het opmaken van de scopingnota wordt er richting gegeven aan het onderzoek voor wat betreft het plan zelf en de effecten.

Indien uit de startnota en de resultaten van de raadpleging blijkt dat er geen plan-MER/RVR vereist is, geeft het Team Omgevingseffecten (voormalige Team MER en Team VR) dit op basis van de scopingnota aan (dit is de voormalige 'screeningsbeslissing').

Na het verwerken van de resultaten van de eerste raadpleging kan het planteam aangepast worden, eventueel kunnen vertegenwoordigers van instanties (tijdelijk) toegevoegd worden aan het planteam of zijn andere niet meer noodzakelijk voor het verdere planningsproces.

3.1.3 Voorontwerp RUP en ontwerp effectrapporten

Na de opmaak en het openbaar maken van de scopingnota doorloopt het planteam het verdere geïntegreerd planningsproces. Hierbij wordt het plan eventueel verder uitgewerkt samen met de effectbeoordelingen en eventuele andere onderzoeken die relevant worden geacht.

De betrokken adviesinstanties worden aangeschreven ter voorbereiding van een plenaire vergadering of een schriftelijke adviesvraag.

3.1.4 Ontwerp RUP voorlopige vaststelling

Het ontwerpplan en de eventuele ontwerp-effectbeoordelingen worden afgewerkt door het planteam op basis van de resultaten van het tot dan afgelegde planningsproces, de adviezen van de adviesinstanties en/of de resultaten van de plenaire vergadering.

Uiterlijk voor de voorlopige vaststelling van het ontwerp van ruimtelijk uitvoeringsplan wordt in de scopingnota door de dienst bevoegd voor milieueffectrapportage bepaald of een milieueffectrapport moet worden opgemaakt.

Het ontwerpplan en de eventuele ontwerp-effectbeoordelingen worden voorgelegd aan de gemeenteraad om het ontwerpplan voorlopig vast te stellen

3.1.5 Openbaar onderzoek

Het voorlopig vastgestelde ontwerpplan en de bijhorende eventuele ontwerp-effectbeoordelingen worden onderworpen aan een openbaar onderzoek. Het openbaar onderzoek duurt 60 dagen.

Tijdens de periode van het openbaar onderzoek zal er een tweede informatie/ participatiemoment voor de bevolking worden georganiseerd. De exacte invulling van dit moment wordt op latere datum beslist.

De opmerkingen en de bezwaren worden uiterlijk de laatste dag van het openbaar onderzoek schriftelijk of digitaal aan de gemeentelijke commissie voor ruimtelijke ordening bezorgd. De gemeentelijke commissie voor ruimtelijke ordening bundelt en coördineert alle adviezen, opmerkingen en bezwaren en

brengt binnen negentig dagen na het einde van het openbaar onderzoek gemotiveerd advies uit bij de gemeenteraad.

Het planteam past desgewenst het RUP aan.

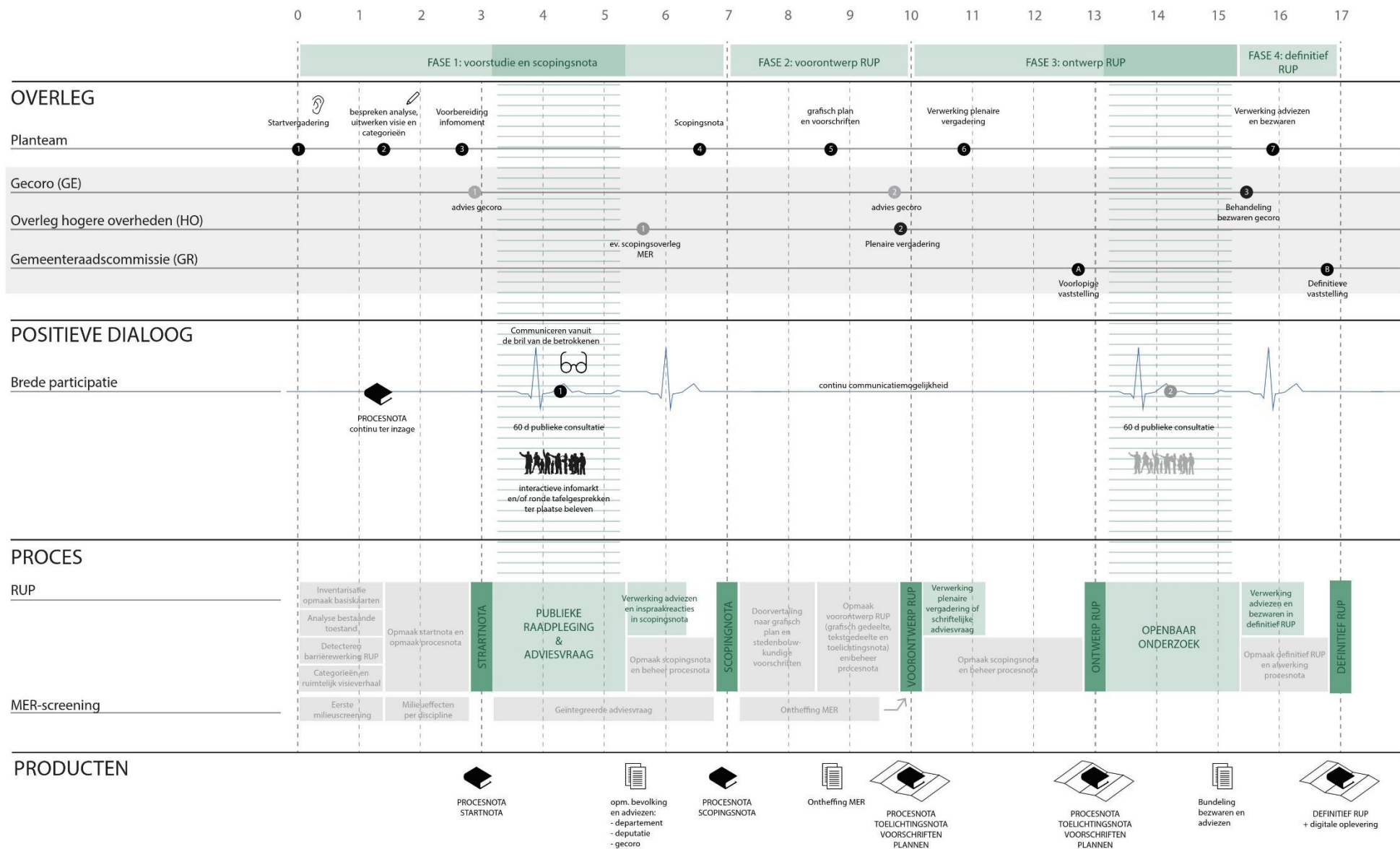
3.1.6 Definitief RUP

Bij de definitieve vaststelling van het plan kunnen ten opzichte van het voorlopig vastgestelde plan alleen wijzigingen worden aangebracht die gebaseerd zijn op of voortvloeien uit de tijdens het openbaar onderzoek geformuleerde bezwaren en opmerkingen, of uit de adviezen, uitgebracht door de aangewezen diensten en overheden, of uit het advies van de gemeentelijke commissie voor ruimtelijke ordening.

Het gemeentelijk ruimtelijk uitvoeringsplan wordt samen met het besluit van de gemeenteraad en het volledige advies van de gemeentelijke commissie voor ruimtelijke ordening onmiddellijk na de definitieve vaststelling met een beveiligde zending bezorgd aan de deputatie van de provincie waarin de gemeente ligt, en aan de Vlaamse Regering.

De Vlaamse Regering en de deputatie beschikken over een termijn van 45 dagen om de uitvoering van het besluit van de gemeenteraad tot definitieve vaststelling van het gemeentelijk ruimtelijk uitvoeringsplan te schorsen. De Vlaamse Regering kan binnen deze periode ook overgaan tot een gehele of gedeeltelijke vernietiging.

Het gemeentelijk ruimtelijk uitvoeringsplan treedt in werking veertien dagen na de bekendmaking van de gemeenteraadsbeslissing houdende definitieve vaststelling van het plan bij uittreksel in het Belgisch Staatsblad.



Figuur 3: Processchema

4. ADVIESINSTANTIES

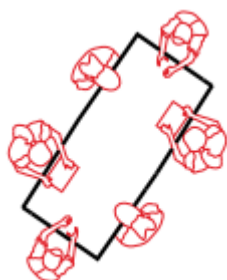
Volgende adviesinstanties worden, conform bijlage 1 horende bij het besluit van de Vlaamse Regering betreffende het geïntegreerde planningsproces voor ruimtelijke uitvoeringsplannen, planmilieueffectrapportage, ruimtelijke veiligheidsrapportage en andere effectbeoordelingen, uitgenodigd voor advies. Sommige van hen vervullen naast hun decretaal bepaalde rol als adviesinstantie ook een rol als actor:

- Departement Omgeving
- GECORO
- Deputatie provincie West-Vlaanderen
- Vlaams Energie- en Klimaatagentschap

- Agentschap Innoveren en Ondernemen
- Agentschap Onroerend Erfgoed
- Agentschap Wegen en Verkeer
- Agentschap Wonen - Vlaanderen
- De Lijn
- Departement Mobiliteit en Openbare Werken
- Provinciebestuur West-Vlaanderen, dienst Waterlopen provincie West-Vlaanderen
- OVAM

- Fluxys
- Elia
- Fluvius

Bovenstaande lijst is een voorlopige aannname en kan pas definitief gemaakt worden wanneer de afbakening van het RUP en het door te voeren plan precies gekend zijn. Team Omgevingseffecten (voormalige Team MER en Team VR) zullen in de scopingfase uitdrukkelijk gevraagd worden om te bevestigen dat het plan geen aanzienlijke effecten kan hebben en dat bijgevolg de opmaak van een RVR en plan-MER niet relevant zijn.



5. WIJZE VAN COMMUNICATIE EN PARTICIPATIE

5.1 Momenten van communicatie

Er wordt één moment van participatie en minstens één communicatiemoment voorzien tijdens het proces:

Naar aanleiding van de opmaak van de startnota zal er een informatiemoment plaatsvinden, waarbij ronde tafelgesprekken zullen worden georganiseerd. Dit moment wordt gecoördineerd en geleid door het planteam.

Ten tweede, na de voorlopige goedkeuring van het RUP door de gemeenteraad, zal er een toelichting plaatsvinden die zal worden verspreid via de gemeentelijke communicatiekanalen.

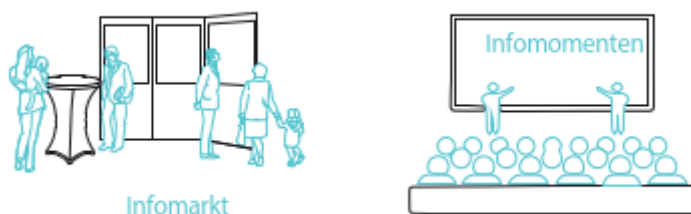
5.1.1 Infomarkt startnota

Naar aanleiding van de opmaak en ter advieslegging van de startnota wordt een infomoment gehouden, waarin een flexibele structuurschets en bijhorende randvoorwaarden worden voorgesteld.

Het doel is om een belangrijke groep mensen op de hoogte te brengen, om kennis en input te vergaren en om alle mogelijke alternatieven te toetsen. De coördinatie en sturing van de raadpleging gebeurt door het planteam. Hiervoor wordt een infomarkt met plenair gedeelte (aan de hand van een presentatie) voorzien en interactieve gesprekstafels met de deelnemers.

5.1.2 Communicatie openbaar onderzoek

Het openbaar onderzoek vormt de basis voor het formuleren van bezwaren. In de periode waarin het openbaar onderzoek loopt, wordt er een begeleidende powerpoint voorbereid, die online kan worden gezet en de essentie van de opdracht toelicht. Via deze weg willen we een breed publiek informeren over het uitgewerkte plan, de keuzes die daarbij gemaakt werden en de manier waarop de opmerkingen van het infomoment werden verwerkt.



5.2 Communicatie en participatie aangaande de startnota

De startnota wordt gedurende 60 dagen ter inzage gelegd. De bevolking wordt voor het begin van de raadpleging geïnformeerd over de terbeschikkingstelling van de startnota door een aankondiging op de volgende wijze: aanplakking in de gemeente, een bericht in het Belgisch Staatsblad en in ten minste drie dagbladen die in de gemeente worden verspreid of in het gemeentelijke infoblad dat verspreid wordt in de betrokken gemeente en een bericht op de website van de gemeente. De aankondiging bevat:

- de bevoegde overheid;
- waarover de raadpleging gaat;
- identificatie van de betrokken gemeente;
- de plaats waar de startnota en de procesnota geraadpleegd kunnen worden;
- de begin- en einddatum van de raadpleging over de startnota;
- de plaats, de datum en het uur waarop het participatiemoment zal plaatsvinden;
- de wijze waarop en het adres waar de bevolking haar reacties kenbaar kan maken en de vermelding dat reacties ook kunnen worden afgegeven tegen ontvangstbewijs op het gemeentehuis van de betrokken gemeenten.

Het eindresultaat van deze adviesronde en de raadpleging van de bevolking, inclusief het participatiemoment, is een verzameling van adviezen, inspraakreacties en een verslag van het participatiemoment. De wijze waarop met deze informatie wordt omgegaan en het resultaat ervan, leidt tot de scopingnota.

Het verslag van het participatiemoment omvat een bundeling van alle opmerkingen en is eerder algemeen van aard. Het verslag van de infovergadering wordt toegevoegd als bijlage aan de procesnota.

De bevoegde overheid stelt de startnota, de procesnota (en eventuele aanpassingen) en het verslag van het participatiemoment ter beschikking op haar website en laadt deze later op in het digitale platform.

De publieke consultatie wordt gehouden van 22 februari 2024 tot en met 21 april 2024.